

Astruc A¹, Halioua B², Armand L³, Danès L³, Bombezin--Domino A³, Radoszycki L³

¹ Université Sorbonne Paris Nord, Bobigny, France

² Dermatology Center, GEM Resopso, Paris, France

³ Carenity, Paris, France

INTRODUCTION

L'ampleur de la pandémie de COVID-19 et l'isolement qui en a résulté pourraient avoir des conséquences majeures sur l'état de santé des patients atteints de maladies chroniques. **Ces patients particulièrement à risque** ont besoin de contacts réguliers avec les professionnels de santé et doivent prendre des traitements au long cours. La pandémie peut perturber leurs soins.

METHODES

Carenity.com est une communauté de patients en ligne comptant plus de 500 000 membres dans 6 pays (EU5 et USA). Elle permet aux patients atteints d'une maladie chronique et leurs proches de partager leurs expériences, s'informer et participer à des études en ligne.

Caractéristiques de l'étude :

- **Questionnaire** : en ligne, composé de 32 questions
- **Critères d'inclusion** : patients adultes (≥ 18 ans) atteints d'au moins une maladie chronique et résidant en France
- **Nombre de répondants** : 1 707 patients
- **Collecte de données** : 3 juin – 7 octobre 2020

RESULTATS

Impact sur la prise de traitement :

- Parmi les **91%** de patients prenant un traitement de fond, **8%** en ont **arrêté au moins un** depuis le début de la pandémie (**Figure 1**). Depuis le **déconfinement 4%** ont eu des difficultés à trouver au moins l'un de leur traitement en pharmacie contre **11%** pendant le **confinement**.

Impact sur les consultations médicales :

- **43%** des répondants ont déclaré **consulter leur médecin moins souvent pendant le confinement**. Après le **déconfinement, 19%** consultaient toujours moins souvent.
- Des consultations ou interventions chirurgicales programmées ont été **annulées ou reportées pour 71% des patients**. Malgré le déconfinement, **60%** d'entre eux n'ont toujours pas pu **toutes les reprogrammer**.
- **32%** des patients ont eu recours à la **téléconsultation**. **81%** d'entre eux **ont été satisfaits**. **50%** sont **prêts à y recourir à l'avenir** (**Figure 2**).

Reprise des activités depuis le déconfinement :

- **Depuis le déconfinement**, les patients reprennent peu à peu leurs activités (**Figure 3**), mais avec prudence : Parmi les patients concernés par l'activité physique, **65%** ne l'ont **pas reprise autant qu'avant le confinement**. **80%** des patients ayant l'habitude de sortir dans des lieux fréquentés **ne le font plus autant qu'avant le confinement**. **81%** des patients concernés **limitent les regroupement familiaux**.

Informations reçues en lien avec la pathologie :

- Le **manque d'informations** reçues est souligné par les patients (**50%** insatisfaits, **Figure 4**), notamment sur les éventuels **risques supplémentaires** liés à leur maladie ou les **risques liés à la prise de leur traitement**.

CONCLUSION

Cette étude a mis en évidence que **la fin du confinement** ne semble **pas avoir impliqué un retour à la normale immédiat** pour les patients chroniques, que ce soit dans la vie quotidienne ou pour le suivi médical. Les changements induits par la COVID-19 peuvent avoir des **conséquences sur leur santé**. Celles-ci doivent être **prises en compte et surveillées** afin de s'assurer que ces patients ne soient pas les **victimes collatérales** de la pandémie.

OBJECTIF

Cette étude vise à évaluer l'impact de la pandémie de COVID-19 sur les patients atteints de maladie chronique vivant en France, à la **fin du 1er confinement**.

PROFIL DES REpondANTS (n = 1 707)

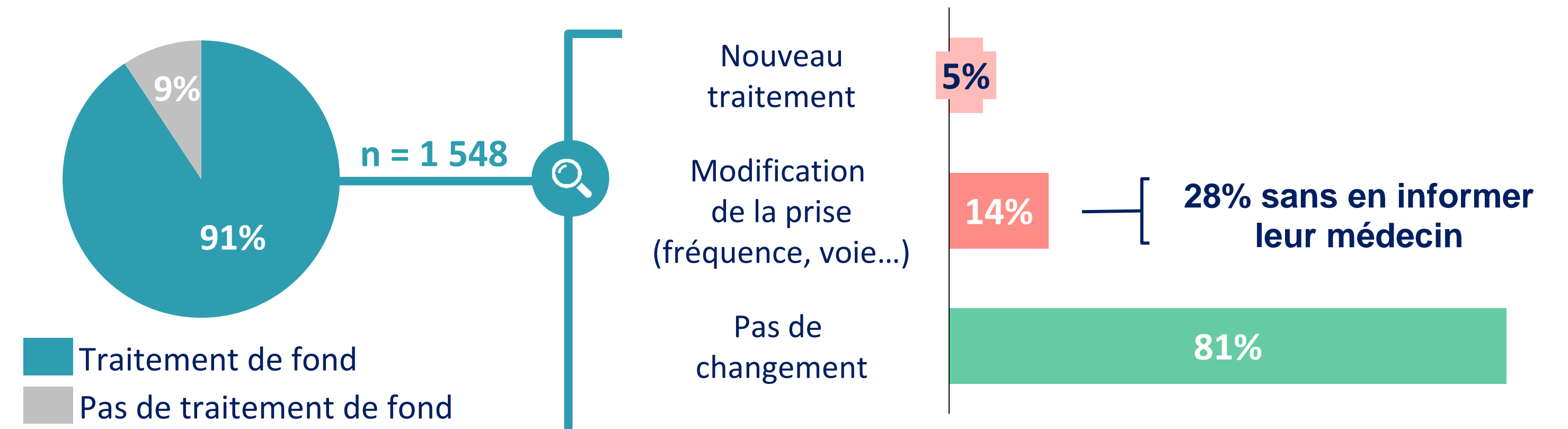
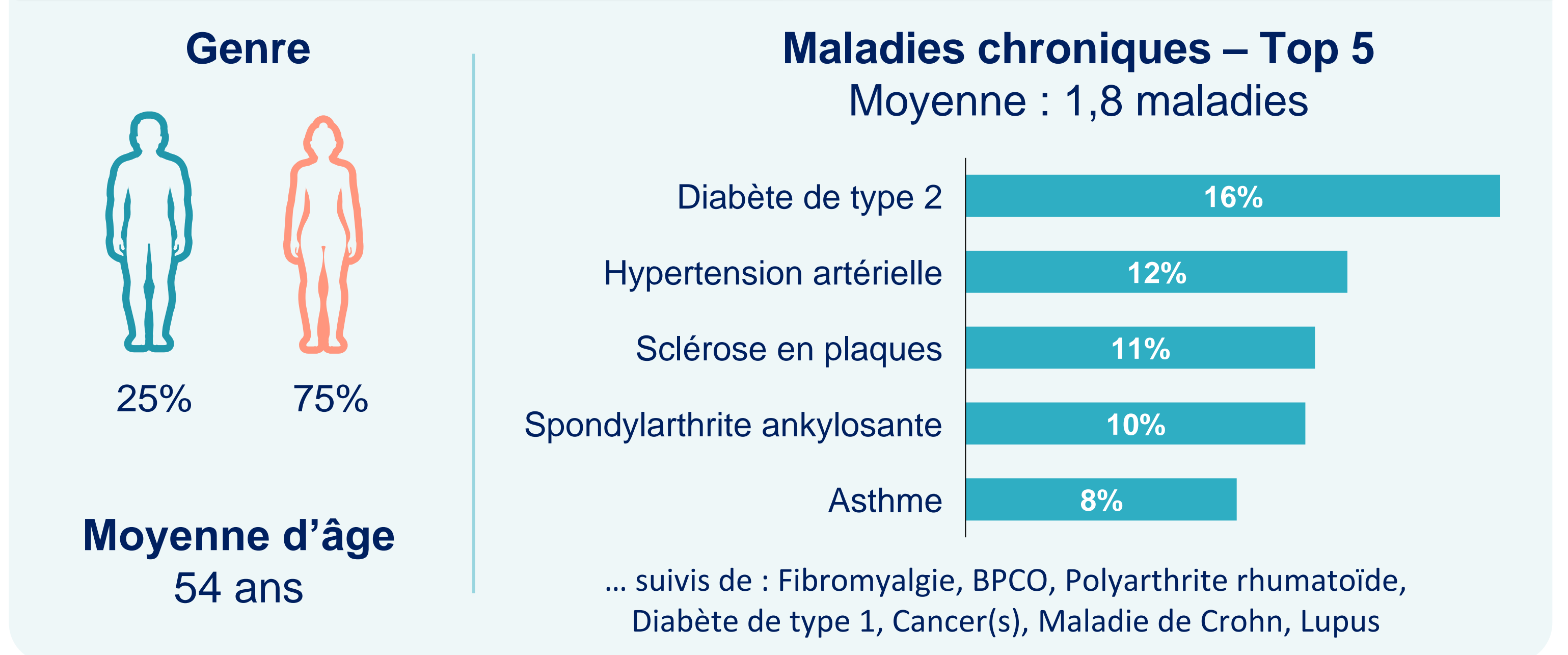


Figure 1 : Impact de la pandémie sur la prise du traitement de fond

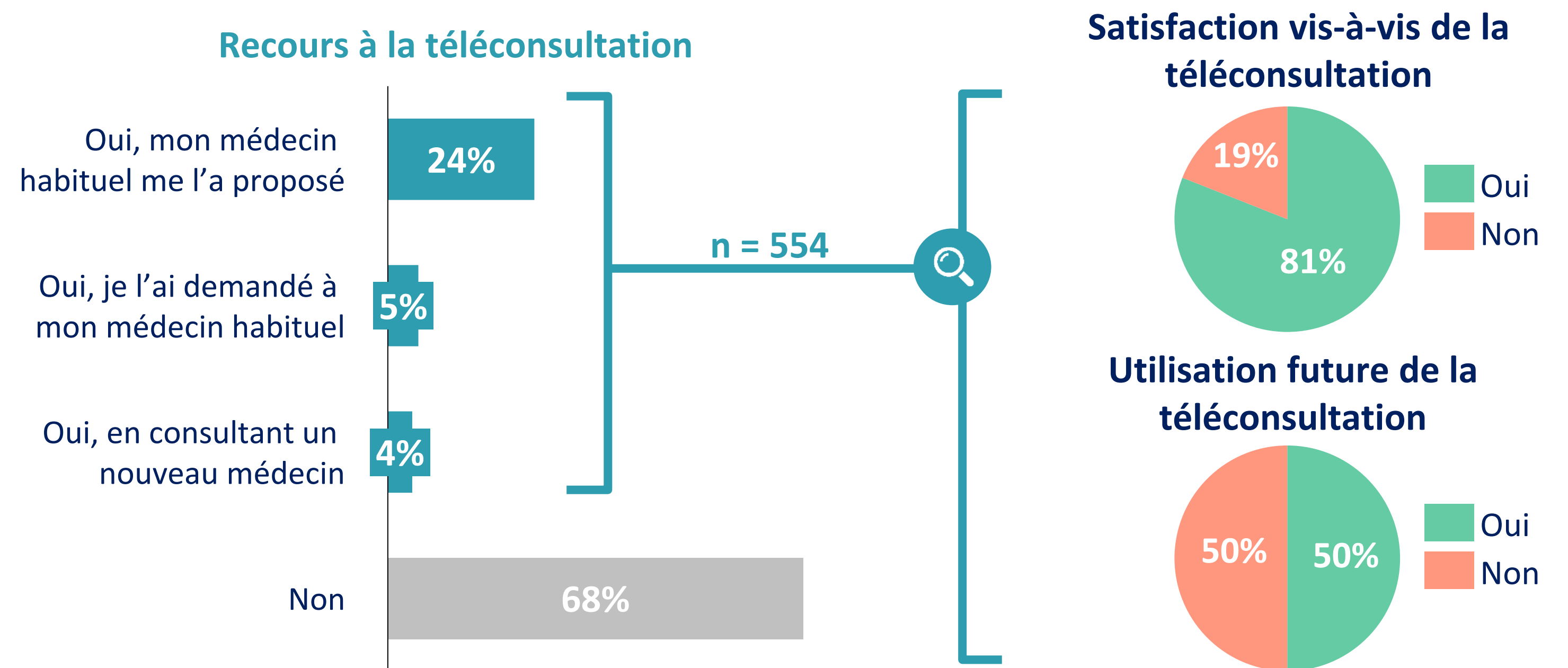


Figure 2 : Recours à la téléconsultation en contexte de pandémie

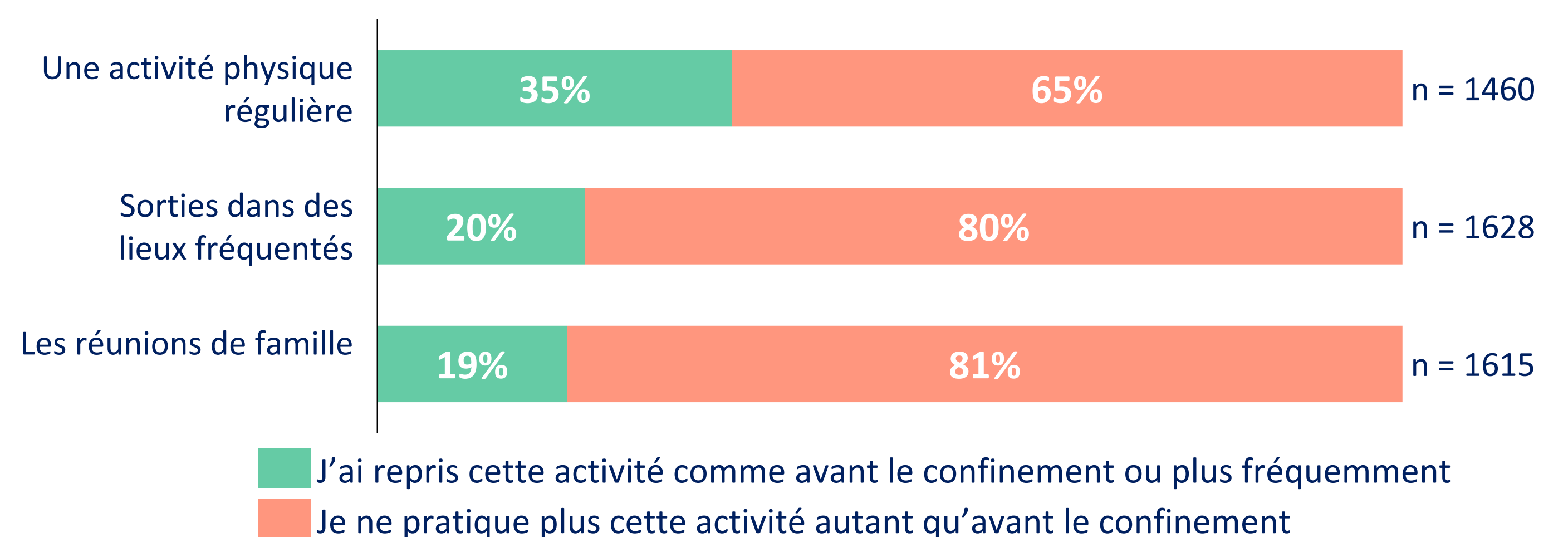


Figure 3 : Reprise des activités depuis le déconfinement pour les patients concernés

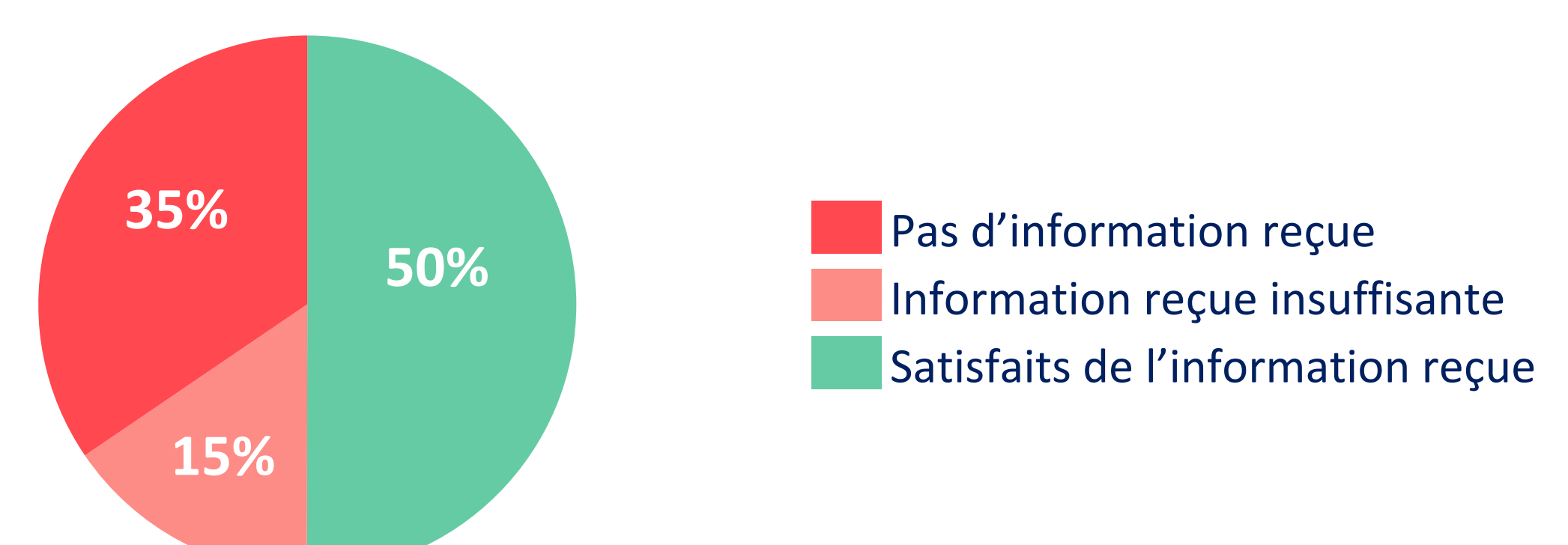


Figure 4 : Accès à une information spécifique à leur pathologie dans le contexte de COVID-19